



DERATIZARE



DEZINSECȚIE



DEZINFECȚIE

**BIRCHMEIER®**

SMART UND SWISS SEIT 1876

DR 5 - manual de utilizare

## Pulverizator pentru pulbere ușor de manevrat pentru ferme, case și grădini



POTRIVIT ÎN MOD SPECIAL ÎN SCOP BIOLOGIC  
(PĂMÂNT DE DIATOMEI, PRAF MINERAL ETC)  
UȘOR DE FOLOSIT  
PREGĂTIT PENTRU FOLOSIREA IMEDIATĂ  
CARACTERISTICI UNIVERSAL DOVEDITE  
DESCHIDERE MARE PENTRU UMLERE  
REZERVOARE DIN PLASTIC TRANSPARENT



Art.No. 12008902 | v.0116

**BIRCHMEIER®**

Birchmeier Sprühtechnik AG  
Im Stetterfeld 1  
5608 Stetten  
Schweiz

Telefon +41 56 485 81 81  
Fax +41 56 485 81 82  
www.birchmeier.com

## PERFORMANȚE CONVINGĂTOARE!

Pompă de mână puternică pentru generarea presiunii

Operare optimă de 3 bari și valvă de presiune

Curea de transport pentru ușurarea muncii

Tub pulbere, diametrul exterior 6 mm

Furtun ranforsat cu fibre previne blocarea pudrei în interior datorită rezistenței la îndoire

Prevăzut suplimentar cu supapă de conexiune pentru aer comprimat

Rezervor presurizat transparent cu o capacitate de 5 l a volumului

### Accesorii

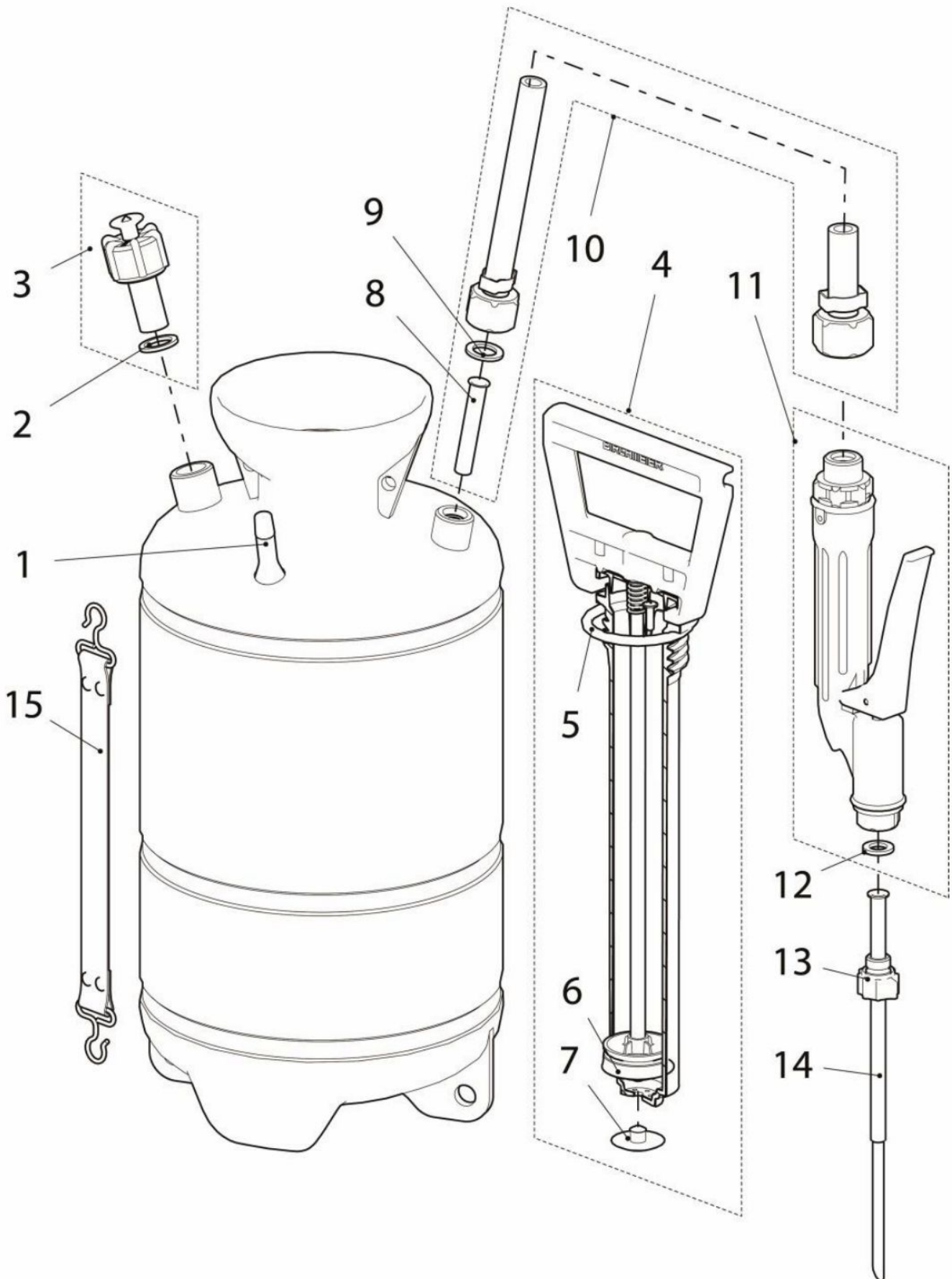
**Mini-Flex for DR 5**  
Art.Nr. 11947101

**DR 5**  
Art.Nr. 11625701



**Important:** citiți instrucțiunile cu atenție pentru a vă familiariza cu aparatul înainte de folosire.

Păstrați instrucțiunile într-un loc sigur pentru referințe ulterioare.





DERATIZARE



DEZINSECȚIE



DEZINFECȚIE

## LISTA COMPONENTELOR DE SCHIMB

Nr.	Descriere	Codul articolului
1	Valvă	501 375 31
2 a	Garnitură plată 21x15.4x2	
3	Valvă presiune 3 bari	116 179 01-SB
4	Pompă completă	119 063 01
5 a	O-Ring 50.16x5.34	
6 a	Inel de compensare	
7 a	Garnitură supapă	
8 a	O-Ring 10x1.3	
9 a	Garnitură plată 17x11x1.5	
10	Furtun 1.5 m G1/2"	114 782 02
11	Valvă declanșare (complet)	104 950 07
12 a	Garnitură plată 11.9x7x1.5	
13	Racord G1/4"	113 418 01
14	Tub pentru pulbere	114 221 01
15	Curea de umăr	104 536 01-SB
a* / Set garnituri		116 298 01-SB

Piese de schimb trebuie comandate separat. Adresați-vă vânzătorului.

## APLICAȚII

Birchmeier DR 5 este un pulverizator manual profesional, dotat cu un conector cu aer comprimat, destinat pulverizării cu substanțe solide (pulbere, pudră). Este adecvat pentru o gamă largă de utilizări.

## DATE TEHNICE

Presiune maximă de operare	3 bari max.
Temperatura admisă	5°C - 30°C
Capacitate totală rezervor	7 l
Capacitate conținut	5 l



## ATENȚIE!

- Înainte de fiecare utilizare, verificați dacă pulverizatorul a fost asamblat corect și că acesta este într-o stare funcțională și intactă. O atenție deosebită trebuie acordată etanșeității racordurilor furtunului, precum și funcționării / libertății corecte a supapei de siguranță (3). Altfel, orice garanție a BIRCHMEIER Sprühtechnik AG devine nulă și toate datoriile nu sunt revocate de BIRCHMEIER Sprühtechnik AG
- Pulverizatorul este echipat cu o supapă de siguranță (3) care evacuează presiunea excesivă. Supapa de siguranță este reglată la 3 bari. Se menționează în mod expres că orice manipulare a supapei de siguranță este interzisă.
- Dispozitivul nu trebuie utilizat cu substanțe lichide.
- Asigurați-vă că agentul dorit (pulberea) este potrivit pentru acest pulverizator. Instrucțiunile de siguranță și de manipulare ale producătorului de produse chimice trebuie citite și respectate. Utilizarea oricăror substanțe chimice este pe propria răspundere și risc. Dacă aveți îndoieli în acest sens, vă rugăm să consultați serviciul nostru post-vânzare.
- Pulverizatorul nu trebuie umplut cu substanțe caustice (de ex. Dezinfectanți și lichide de impregnare care atacă pielea sau materialele), substanțe corozive (acizi) sau substanțe puternic inflamabile sau combustibil.
- Nu lăsați aparatul să stea la soare sub presiune. De asemenea, efectele înghețului pot deteriora echipamentul.
- Utilizatorul trebuie să se asigure că alte persoane, în special copiii și animalele domestice, nu intră în contact cu materialul aplicat datorită funcționării supapei de siguranță atunci când se instalează aceasta și că jetul nu este îndreptat spre terți în timpul pulverizării.
- Când aplicați agentul dorit, purtați îmbrăcăminte de protecție, mască, ochelari de protecție mănuși. Nu aplicați pulberea împotriva vântului sau în timpul rafalelor de vânt. Nu aplicați mai mult material decât este necesar pentru zona care trebuie tratată.
- Nu suflați printr-o supapă sau o valvă blocată cu gura (risc de otrăvire).
- Înainte de a deșuruba pompa (4) întotdeauna eliberați mai întâi presiunea prin supapa de presiune (3), ținând pulverizatorul departe de corp sub un unghi adecvat.
- Aparatul trebuie curățat după utilizare. Nu lubrifiați niciodată componentele aparatului cu ulei.
- Nu evacuați substanțele chimice în alte recipiente (cutii, etc.). Depozitați echipamentele și substanțele chimice într-un loc sigur, departe de copii și animale domestice.

## PREGĂTIREA ECHIPAMENTULUI PENTRU UTILIZARE

Înșurubați supapa pistolului (11) pe furtun (10) și atașați tubul de pulbere (14) în supapa pistolului. Aveți grijă ca toate racordurile și supapa de presiune (3) să fie bine strânse și ca supapa de presiune să se poată deschide liber.



## OPERAREA

### UMPLEREA REZERVORULUI

La fiecare utilizare, prima dată eliberați complet presiunea din rezervor prin ridicarea supapei de presiune (3). Deșurubați pompa (4) și umpleți rezervorul; nu trebuie depășit volumul maxim de pulbere admis (vezi marcajul de nivel al rezervorului), astfel încât să rămână suficient spațiu pentru aerul comprimat. Temperatura maximă admisă de funcționare este de 30 ° C.

### PRESURIZAREA REZERVORULUI

Înșurubați pompa (4) și strângeți bine conexiunea. Eliberați mânerul pompei din poziția blocat prin apăsarea ușoară a acestuia și învârtindu-l spre stânga. Pompați până când semnul roșu apare pe supapa de siguranță (1). Presiunea de lucru a fost atinsă. Fixați din nou mânerul pompei în poziția blocat.

### AER COMPRIMAT

Pentru a pompa cu aparatul folosind o sursă de presiune externă, trebuie utilizată o supapă de reducere a presiunii, setată la o presiune maximă de 3 bari. Când a fost atinsă o presiune de 3 bari, sursa de presiune trebuie îndepărtată.

### TRANSPORTUL / PURTAREA PULVERIZATORULUI

Aparatul poate fi transportat fie de mânerul integrat al pompei, atunci când acesta este blocat, fie prin intermediul curelei de transport pentru umăr.

### PULVERIZAREA

Materialul este descărcat prin acționarea supapei pistolului (11). În timpul funcționării, recipientul trebuie agitat periodic.

### ELIBERAREA PRESIUNII

Când pulverizarea este finalizată sau înainte de deșurubarea pompei pentru a reumple sau a goli rezervorul, presiunea trebuie să fie complet eliberată prin ridicarea supapei de presiune (3). Când faceți acest lucru, țineți aparatul sub un unghi adecvat, departe de corp, alte persoane sau animale.

## ÎNTREȚINERE ȘI MENTENANȚĂ

- După utilizare, aparatul trebuie golit; nu depozitați niciodată lichidul de pulverizare în pulverizator.
- Demontați pompa și goliți rezervorul
- Depozitați echipamentul departe de efectele înghețului. Pentru depozitare, tubul de pulverizare poate fi agățat pe mânerul pompei.

- O atenție deosebită trebuie acordată componentelor supuse uzurii, cum ar fi garniturile. Aceste componente sunt ușor de înlocuit.
- Suflați în tubul de pulbere și în furtun (nu cu gura). Nu se va aplica niciodată ulei pe componentele aparatului. Înșurubați pompa foarte puțin când aparatul nu este utilizat.

## COMPONENTE DE REZERVĂ ȘI REPARAȚII

Dacă o parte prezintă semne de deteriorare sau uzură, înlocuiți-o imediat. Utilizați numai piese originale BIRCHMEIER (consultați lista piese de schimb).

## GARANȚIE

- Oferim o garanție de 12 luni de la data vânzării. În timpul acestei perioade de garanție vom repara gratuit defectele pulverizatorului apărute din cauza deficiențelor materialelor și a procesului de fabricație, fie prin repararea sau înlocuirea pieselor, fie a întregului pulverizator.
- Precondiția respectării garanțiilor este depozitarea și utilizarea adecvată a echipamentelor noastre în conformitate cu instrucțiunile de exploatare care erau valabile la livrare (inclusiv instrucțiunile furnizate pe aparatele propriu-zise). Aceste instrucțiuni constituie o parte integrală a contractului nostru. Orice daune care se încadrează în sfera noastră de responsabilitate trebuie să fie raportate în scris imediat după ce au fost descoperite.
- Excluse în mod expres de garanție și răspundere sunt daunele și deficiențele:
- Rezultate din nerespectarea instrucțiunilor și recomandărilor noastre de utilizare în manualele de operare, cum ar fi utilizarea necorespunzătoare sau întreținerea necorespunzătoare a echipamentelor noastre;
- În urma atacului chimic sau din cauza uzurii normale;
- Din cauza daunelor, ale căror cauze depășesc domeniul responsabilității și influenței noastre, de ex. deteriorarea mecanică, forța majoră.
- Garanția devine nulă și toate responsabilitățile sunt revocate dacă utilizatorul sau orice terță parte modifică sau face reparații neprofesioniste pulverizatorului.
- Sunt exceptate de la garanție și răspundere toate incidentele care depășesc obligațiile stabilite mai sus. Orice răspundere este exclusă în mod expres în măsura legii. În mod explicit este exclusă orice răspundere pentru daunele care sunt legate exclusiv de active, cum ar fi profitul pierdut, pierderea în timpul utilizării, întreruperea funcționării etc.

Jurisdicție: Baden, Elveția

Legislația aplicabilă: dreptul elvețian

Pentru informații suplimentare privind utilizarea sau întreținerea echipamentului, vă rugăm să vă adresați vânzătorului.





